



Mental Health
Commission
of Canada

Commission de
la santé mentale
du Canada



Systemes et organisations tenant compte des traumatismes

Webinaire sur la prévention du suicide :
Mardi 8 avril 2014
13 h à 14 h 15 (HE)

Présenté par :
Commission de la santé mentale du Canada,
Tim Wall, Directeur des services de
counselling,
Centre de santé communautaire Klinik



Programme

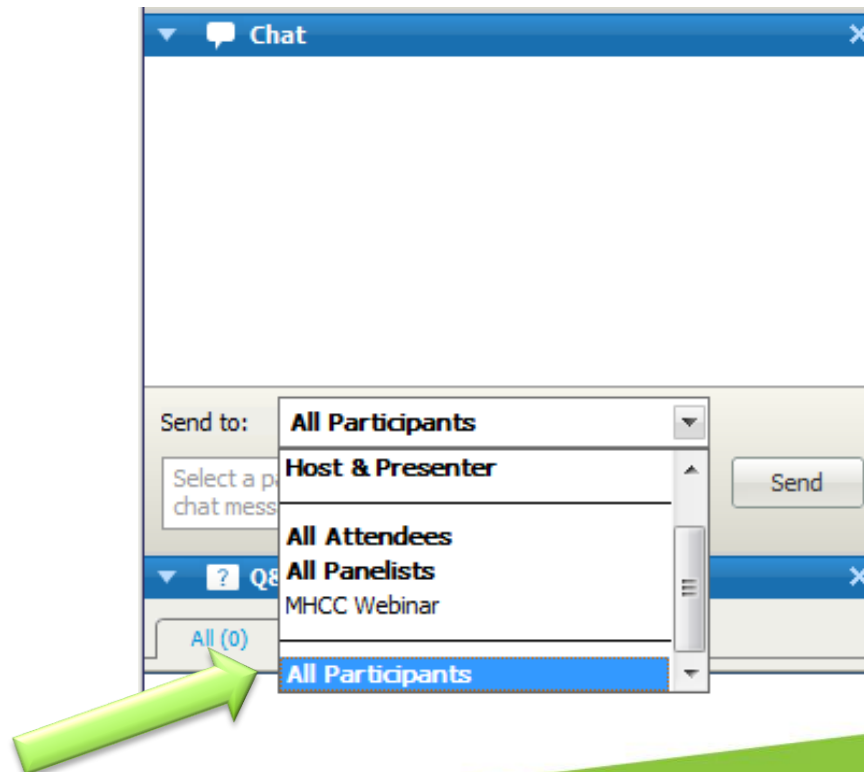
1. Commission de la santé mentale du Canada

- Qui sommes-nous?
- Notre rôle dans la prévention du suicide
- Aperçu de la série de webinaires

2. Systèmes et organisations tenant compte des traumatismes

- Tim Wall, Centre de santé communautaire Klinic, Winnipeg, Manitoba
- Présentation (60 min.)
- Période de questions (10 à 15 min.)

Important! Envoyer les questions et commentaires à « tous les participants »
(All Participants)





Mental Health
Commission
of Canada

Commission de
la santé mentale
du Canada



Mandat de la Commission (2007-2017)

« La Commission de la santé mentale du Canada exerce un rôle moteur dans l'amélioration du système de la santé mentale et dans l'évolution des attitudes et des comportements des Canadiens à l'égard de la santé mentale.

Par le mandat unique que lui a confié Santé Canada, elle réunit des acteurs influents et des organismes de partout au Canada en vue d'accélérer ces changements. »



Domaines d'intervention et priorités (2013-2015)

**Milieu de
travail**

**Lutte à la
stigmatisation**

**Logement et
itinérance**

**Premiers soins
en santé
mentale**

**Prévention du
suicide**

Stratégie en matière de santé mentale pour le Canada



Série de webinaires sur la prévention du suicide

Finalité

- Est axée sur la prévention du suicide, les postventions et les interventions à toutes les étapes de vie
- Diffuse des connaissances, des ressources et des enseignements auprès de Canadiens
- Met en vitrine des pratiques prometteuses de partout au Canada et ailleurs

Objectifs d'apprentissage

- Créer et échanger des connaissances sur le sujet
- Comprendre le lien entre suicide et maladie mentale
- Hausser le degré d'aisance et de confiance vis-à-vis la question du suicide
- Faire connaître les ressources et les moyens d'y accéder

Tim Wall

Tim Wall est directeur général de l'Association canadienne pour la prévention du suicide et directeur des services thérapeutiques du centre de santé communautaire Klinic où il évolue depuis trente-cinq ans.

Le centre Klinic abrite le centre d'information manitobain sur les services tenant compte des traumatismes, lequel vise à développer les compétences des pourvoyeurs de services et des organismes en ce qui a trait aux besoins des usagers qui ont subi un traumatisme psychologique.

Au cours des dix dernières années, Tim Wall a participé activement à la promotion d'interventions tenant compte des traumatismes et a fondé le centre ACE pour des services à la personne informés en matière de santé.



Mental Health
Commission
of Canada

Commission de
la santé mentale
du Canada



« Le passé ne meurt jamais. Il n'est
même pas passé. »
– William Faulkner

Définition du traumatisme

« Le traumatisme survient lorsque nous vivons une expérience effrayante qui nous échappe et qui nous donne l'impression que nous sommes privés de toute ingéniosité, sécurité et capacité d'adaptation ainsi que de tout amour. »

~Tara Brach



Mental Health
Commission
of Canada

Commission de
la santé mentale
du Canada



Le traumatisme est une expérience presque universelle. Il fait partie de l'expérience humaine.



Trois composantes du traumatisme

Imprévisibilité

Impossible à
prévenir

Aucune
échappatoire



Mental Health
Commission
of Canada

Commission de
la santé mentale
du Canada



Citation de la D^{re} Judith Herman :

« La connaissance d'évènements horribles effleure de temps à autre à la surface de la conscience populaire, mais elle persiste rarement. »

« Le déni, la répression et la dissociation se manifestent tant au niveau social qu'individuel. »



Mental Health
Commission
of Canada

Commission de
la santé mentale
du Canada



Les traumatismes menacent la santé de nos citoyens, notre productivité économique et la stabilité de nos institutions.



Causes premières fréquentes des traumatismes :

- Pauvreté, itinérance, violence
- Dépendances, maladie mentale, suicide
- Mauvaise santé/maladies physiques et chroniques
- Mauvais résultats scolaires
- Réduction de l'efficacité et de la productivité



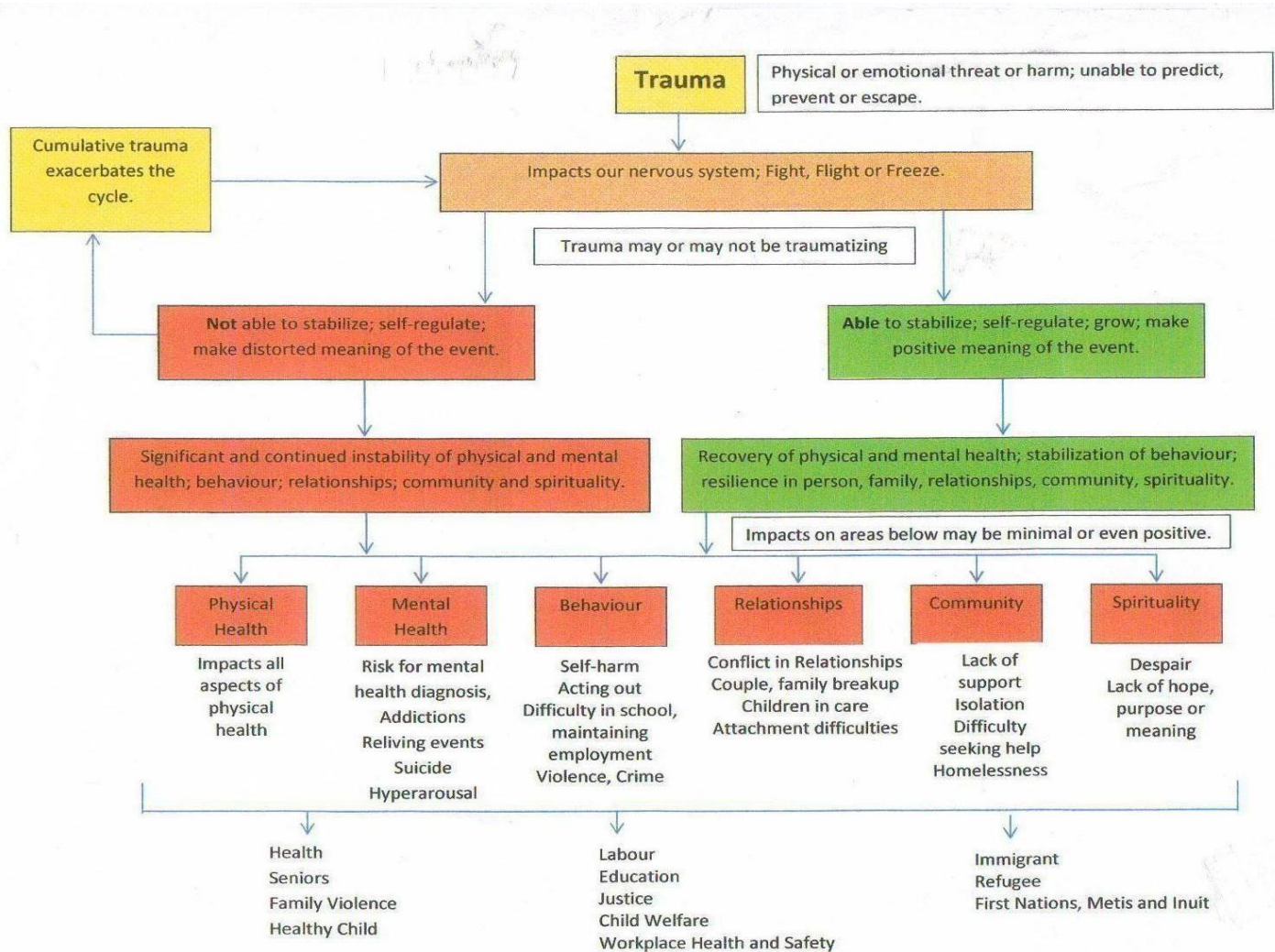
Mental Health
Commission
of Canada

Commission de
la santé mentale
du Canada



Les membres des Premières Nations, en particulier, ont été gravement affectés par :

- les traumatismes intergénérationnels,
- la colonisation,
- l'expérience des pensionnats autochtones.



Developed by New Directions for Children, Youth, Adults & Families; Manitoba Trauma Information and Education Centre; and Klinik Community Health Centre - 2013



Mental Health
Commission
of Canada

Commission de
la santé mentale
du Canada



« L'effet du traumatisme se manifeste dans des domaines de fonctionnement de la vie d'une personne qui semblent n'avoir aucun lien avec le traumatisme lui-même. »

(Harris et Fallot, 2001)



Continuum du traumatisme et de ses effets

Événements :

- Évènement unique
- Événements multiples
- Violence familiale
- Colonisation/contexte historique
- Guerre

Effets :

- Stress traumatique
- TSPT
- Complexe/TSPT développemental

Continuum du traumatisme et de ses effets

Évènements



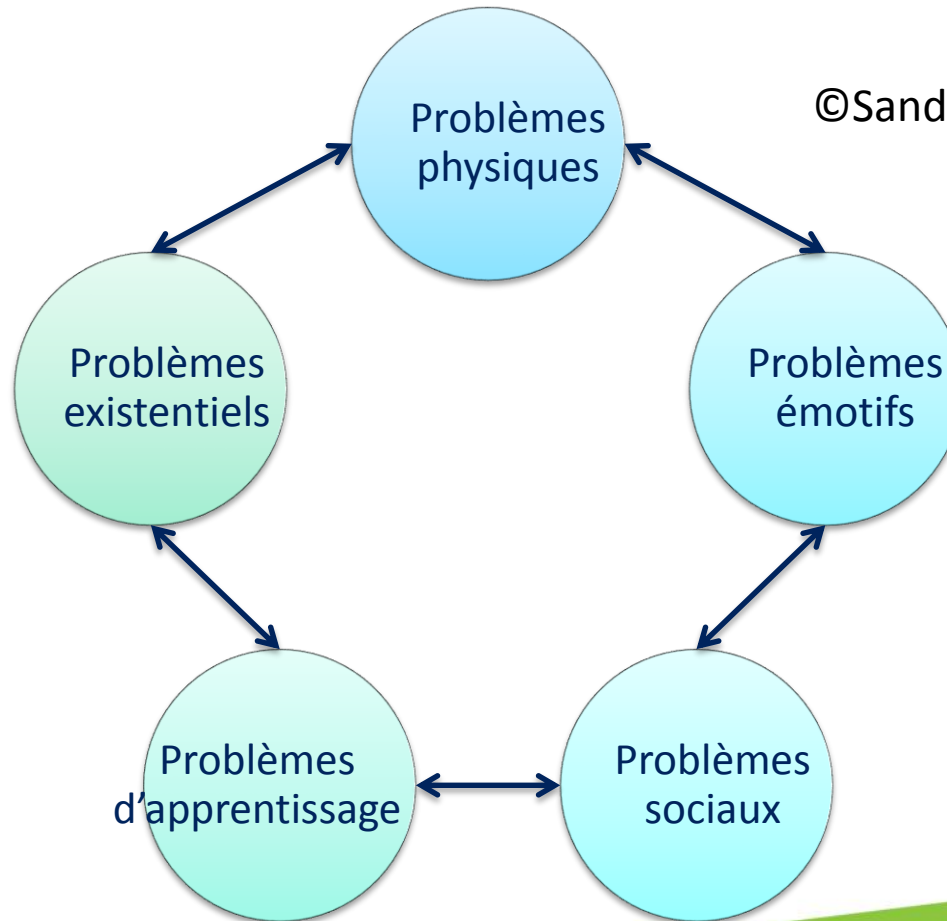
Effets





RÉSULTATS DES ÉVÉNEMENTS TRAUMATIQUES

©Sandra L. Bloom, M.D., 2009





Effets du traumatisme :

- Modifications du cerveau
- Augmentation du stress physique et mental
- Affaiblissement du système immunitaire
- Diminution de la confiance
- Difficultés d'attachement; relations conflictuelles
- Hyper éveil et hyper vigilance
- Rigidité ou incohérence comportemental

Les effets du traumatisme se manifestent tout au long de la vie

Lutte - Fuite - Paralysie

Croissance traumatique

L'individu n'a pas seulement « survécu » à l'expérience; il est allé au-delà du statut quo.

La croissance résulte directement de la lutte que l'individu a livrée contre le traumatisme.

Des relations fondées sur la compassion et la confiance jouent un rôle clé dans cette lutte.



Mental Health
Commission
of Canada

Commission de
la santé mentale
du Canada



Réaction à l'exposition à un traumatisme (Traumatisme transmis par personne interposée)



Mental Health
Commission
of Canada

Commission de
la santé mentale
du Canada



Réaction à l'exposition à un traumatisme

« La transformation que nous subissons dans notre for intérieur du fait de travailler directement avec des personnes ayant subi un traumatisme. »

(Van Dernoot Lipsky, 2009)



Mental Health
Commission
of Canada

Commission de
la santé mentale
du Canada



La relation entre les expériences négatives vécues durant l'enfance et la santé à l'âge adulte

**Effort collaboratif entre Kaiser Permanente et The Centers
for Disease Control**

Vincent J. Felitti, M.D.

Robert F. Anda, M.D.

©Sandra L. Bloom, M.D., 2009



« Le désastre chronique que constituent pour le développement humain les expériences négatives vécues durant l'enfance est très réel. La première étape vers la guérison (personne elle-même, famille, collectivité et institutions) est de comprendre le problème. Les manifestations de ce désastre sont très évidentes. »

(Dr Anda, 2010)

Décès précoce

Maladie, invalidité et problèmes sociaux

Adoption de comportements nocifs pour la santé

Déficiences sociale, émotive et cognitive

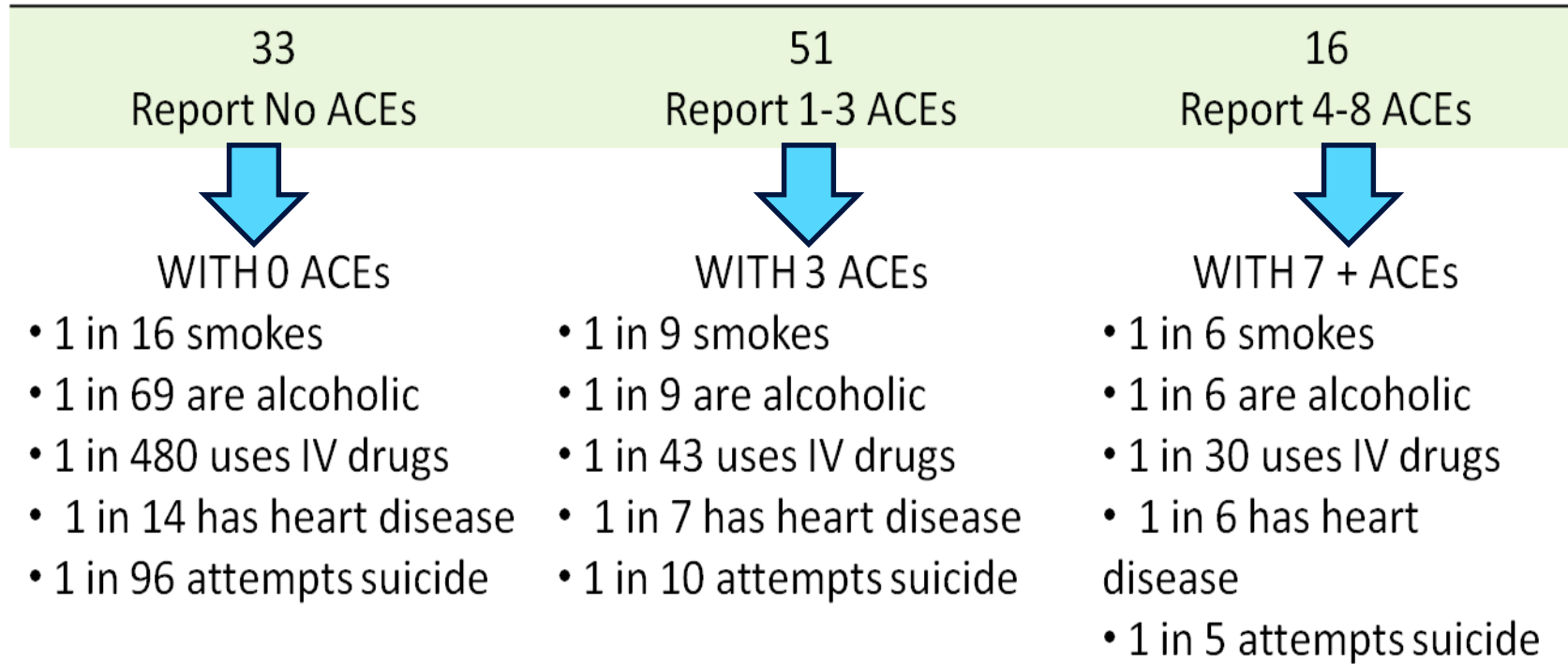
Perturbation du développement neurologique

Expérience négative durant l'enfance



Étude d'ACE

Probability of Outcomes Given 100 American Adults



"The chronic public health disaster of adverse childhood experiences and their effects on human development are real. Data from (Washington's) BRFSS properly informs about it. The first step toward healing comes with understanding the problem. The face of disaster is in full view" – Dr. Anda, Results from the 2009 Behavioral Risk Factor Surveillance System, Prepared for the Washington State Family Policy Council, July 2010.



Mental Health
Commission
of Canada

Commission de
la santé mentale
du Canada



www.cestohigh.com



Mental Health
Commission
of Canada

Commission de
la santé mentale
du Canada



Neurobiologie du traumatisme

« Ce que nous sommes aujourd'hui n'est pas ce que nous devons être demain. »
(Davidson, 2004)



Effets du traumatisme sur le développement du cerveau durant la petite enfance

Entrave la connexion des circuits cérébraux et, dans les cas extrêmes, nuit au développement du cerveau.

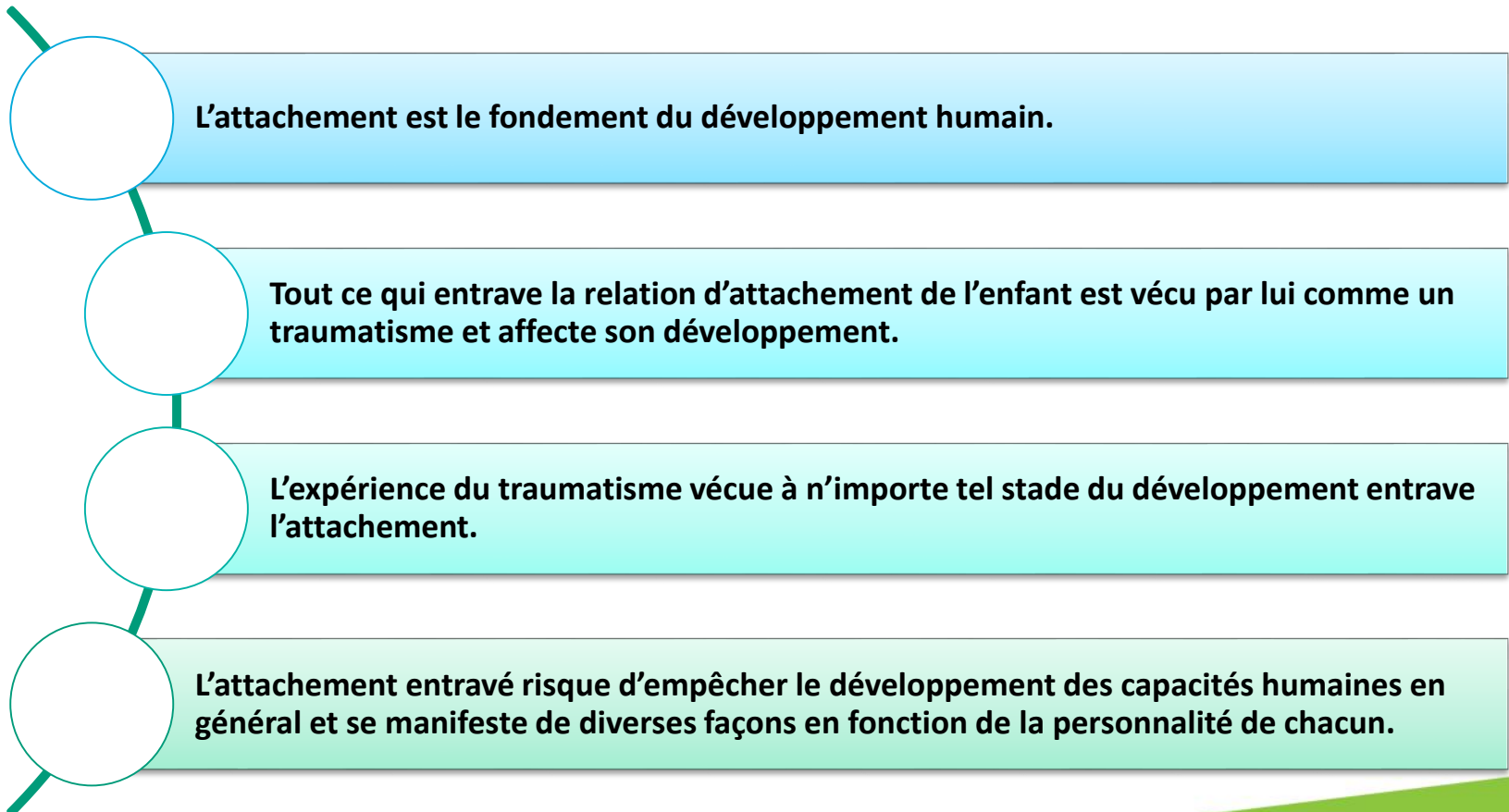
Peut susciter un abaissement des seuils de tolérance au stress, ce qui risque de causer une réactivité supérieure à la normale (hyper éveil chronique)

Niveau élevé d'hormones du stress, y compris le cortisol, qui peut entraver la réaction immunitaire du corps.

Des niveaux élevés constants de cortisol peuvent endommager l'hippocampe, centre de l'apprentissage et de la mémoire. Les déficits cognitifs peuvent persister jusqu'à l'âge adulte.



Hypothèses de base relatives à l'attachement





Neuf fonctions d'un cortex préfrontal /cerveau avant intégré

1. Conscience corporelle
2. Capacité de se sentir en phase avec les autres
3. Émotions équilibrées
4. Capacité de calmer les craintes
5. Capacité de s'arrêter et de réfléchir avant d'agir
6. Capacité de faire preuve de perspicacité et de réfléchir
7. Capacité de ressentir de l'empathie
8. Capacité d'avoir un sens moral, d'être juste et de comprendre l'intérêt général
9. Capacité d'être intuitif



Mental Health
Commission
of Canada

Commission de
la santé mentale
du Canada



Le traumatisme se perpétue dans le système
nerveux

Le traumatisme supplante à chaque fois
la logique.

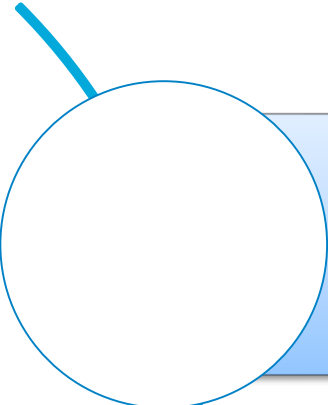


Bien que l'expérience traumatique puisse expliquer les difficultés ressenties par de nombreuses personnes et que sa prise en compte soit essentielle pour leur rétablissement, elle est rarement cernée ou admise dans les établissements publics de santé mentale.

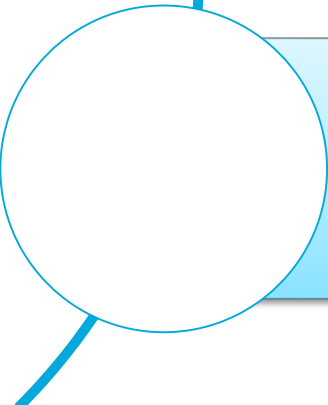
« Le traumatisme est une blessure ».

« Que vous est-il arrivé » plutôt que
« Qu'est-ce qui ne va pas chez vous? »

Les personnes ayant subi un traumatisme se voient souvent offrir des services qui reproduisent la relation de pouvoir et de contrôle à la base de la relation d'abus d'où origine le traumatisme.



Les fournisseurs et les organismes de services peuvent causer un nouveau traumatisme à leurs clients, et le font, ce qui compromet leur rétablissement.



Les fournisseurs et les organismes de services, sans égard à leur rôle ou à leur mandat, peuvent appuyer et favoriser le rétablissement, l'espoir et la résilience.



Mental Health
Commission
of Canada

Commission de
la santé mentale
du Canada



Qu'est-ce qu'un système tenant compte des traumatismes?

Un système qui est CONSCIENT
des effets étendus des traumatismes et
qui comprend les voies possibles de
guérison.

qui RECONNAÎT
les signes et les symptômes des
traumatismes chez le personnel, les
clients et les autres parties prenantes.



Mental Health
Commission
of Canada

Commission de
la santé mentale
du Canada



qui RÉAGIT
en intégrant pleinement la
compréhension des traumatismes aux
politiques, aux procédures, aux pratiques
et aux milieux de soins.



Les systèmes des services à la personne s'attendent à ce que les fournisseurs de soins soient :

- objectifs
- empathiques
- inconditionnellement positifs à l'égard des clients

Or, ces systèmes ne font habituellement pas grand chose pour vraiment aider les fournisseurs de services à atteindre ces objectifs.

(Fulton, 2005)



Les organisations et les systèmes tenant compte des traumatismes sont :

- Accessibles
- Efficaces
- Efficients
- Animés du sens de la compassion
- Sains – pour les clients et les fournisseurs de services



Les organisations et les systèmes tenant compte des traumatismes permettent de réduire :

- La frustration individuelle et systémique
- La crainte et l'anxiété
- La propension à porter des jugements

Et surtout, ces organisations et systèmes réduisent le risque de causer du tort et accroissent de façon marquée les chances qu'ils soient utiles.



Les soins tenant compte des traumatismes

Créent les conditions assurant une compréhension de base des conséquences :

- **psychologiques**
- **neurologiques**
- **biologiques**
- **relationnelles**
- **spirituelles**

**des traumatismes et de la violence
pour les bénéficiaires de services**



Principes de base des pratiques tenant compte des traumatismes



Les principes à la base des soins tenant compte des traumatismes se fondent sur les éléments suivants :

- Sécurité
- Confiance
- Compassion
- Collaboration
- Choix et prise en charge
- Compétence culturelle
- Autonomisation/Force
- Interconnexion de l'Intelligence, du Corps et de l'Esprit
- Bien-être du personnel



Pratiques organisationnelles tenant compte des traumatismes

Les organismes tenant compte des traumatismes ont besoin d'un leadership qui :

- propose et/ou promeut des changements organisationnels cadrant avec les pratiques tenant compte des traumatismes
- élabore une stratégie visant à renforcer au fil du temps les pratiques tenant compte des traumatismes
- Intègre les ressources ainsi que les capacités et pressions organisationnelles aux plans relatifs aux pratiques tenant compte des traumatismes

Tous les membres du personnel contribuent au niveau organisationnel à l'élaboration des pratiques tenant compte des traumatismes



Mental Health
Commission
of Canada

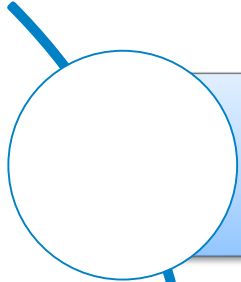
Commission de
la santé mentale
du Canada



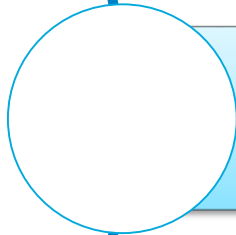
Modification de la structure organisationnelle

« La culture organisationnelle reflète ce qu'un programme considère comme important et non important, ce à quoi il faut prêter attention, la façon dont elle comprend les besoins des personnes qu'elle sert et des personnes qui offrent les services ainsi que l'application de ces éléments au quotidien. »

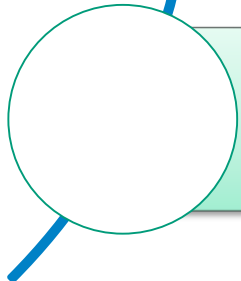
Fallot et Harris, 2009



Qu'est-ce qui importe le plus pour votre organisme?



Comment votre organisme incarne ou met-il en pratique ces valeurs?



Comment votre organisme promeut-il des relations fondées sur la confiance, la sécurité et la compréhension?

Réflexion – Quelle est ma contribution à la culture organisationnelle?

- Suis-je optimiste à l'égard du rétablissement des personnes ayant vécu une expérience traumatique et quelle influence mon comportement a-t-il sur mes collègues? Est-ce que je crois que les gens peuvent changer?
- Suis-je conscient des facteurs qui m'amènent moi-même à sortir de mes gonds?
- Comment est-ce que je parviens à me calmer et à me reconforter au travail? Comment est-ce que je parviens à calmer et à reconforter les autres?
- Est-ce que je crois que les gens sont essentiellement bons ou mauvais? Quelle influence cela a-t-il sur mes collègues et sur mes interactions avec eux?
- De quelle façon est-ce que je contribue à créer un milieu de travail axé sur la compassion?



Mental Health
Commission
of Canada

Commission de
la santé mentale
du Canada



Quelle importance votre organisme accorde-t-il à la compassion?

http://greatergood.berkeley.edu/quizzes/take_quiz/11#



Mental Health
Commission
of Canada

Commission de
la santé mentale
du Canada



Quelle importance votre organisme accorde-t-il à la sécurité psychologique?

<http://www.strategiesdesantementale.com/index.asp?lc=1&>



L'histoire de Klinic et des soins justes



Domaines d'évaluation organisationnelle :

1. Engagement administratif envers le changement
2. Évaluation universelle
3. Formation et éducation
4. Pratiques de recrutement
5. Politiques et procédures d'examen
6. Surveillance, soutien et consultation cliniques
7. Engagement envers la santé et la guérison organisationnelles



Auto-évaluation organisationnelle

- Services tenant compte des traumatismes : Protocole d'auto-évaluation et de planification. Fallot et Harris
- Outil d'amélioration de la qualité tenant compte des traumatismes. Markoff
- Trousse d'outils organisationnels tenant compte des traumatismes pour les services aux itinérants
- Trousse d'outils tenant compte des traumatismes



Création d'un système tenant compte des traumatismes

- **S'engager** à tenir compte des traumatismes
- **Identifier** un champion/leader de la prise en compte des traumatismes.
 - Il existe au sein du système une personne responsable de veiller à ce que l'organisation tienne compte des traumatismes.
- **Adopter** le principe de l'évaluation universelle.
- **Dispenser de la formation** sur les soins, les pratiques et les politiques tenant compte des traumatismes
- **Examiner** les politiques et les procédures
- **Soutenir** le développement et le bien-être du personnel.
- **Créer** un milieu sécuritaire et fournissant du soutien.
- **Intégrer** les connaissances portant sur la violence et les abus aux pratiques de prestation de services.



Les organismes devraient tenir compte des éléments suivants :

- Pouvoir et contrôle
 - Qui l'organisme sert-il?
 - Mettre l'accent sur la collaboration et non l'intervention
- Expliquer le Quoi, le Pourquoi et le Comment
 - Offrir des choix réels.
- Souplesse
- Compréhension
- Réactions de Lutte, de Fuite et de Paralysie
 - Distinguer ces réactions les unes des autres
- Mettre l'accent sur les forces et non les faiblesses
- Examiner les relations de pouvoir
 - Au sein de l'organisme
 - Promotion des principes démocratiques



Les programmes tenant compte des traumatismes enseignent à leurs clients et à leur personnel des compétences dans les domaines suivants :

- Auto-réconfort
- Auto-confiance
- Auto-régulation
- Auto-compassion
- Établissement de limites et affirmation de soi
- Besoins et désirs en matière de communication
- Perception exacte des autres
- Appréciation de la réciprocité
- Reconnaissance des réactions Lutte - Fuite - Paralysie



Principales étapes du processus menant à la prise en compte des traumatismes

- Se familiariser et familiariser son personnel avec l'étude sur les expériences négatives durant l'enfance
- Cerner les conclusions de l'étude sur les expériences négatives durant l'enfance qui sont les plus pertinentes pour votre milieu de travail
- Identifier au sein de votre organisme des champions/leaders de la prise en compte des traumatismes
- Faire le point sur la culture organisationnelle
- Entreprendre une auto-évaluation organisationnelle
- Créer un groupe de travail sur les pratiques tenant compte des traumatismes



Principales étapes du processus menant à la prise en compte des traumatismes (suite)

- Faire des pratiques tenant compte des traumatismes une priorité/orientation stratégique.
- Dispenser de la formation sur les traumatismes à tous les membres du personnel.
- Faciliter les conversations officielles et officieuses sur la façon d'utiliser les connaissances portant sur les traumatismes pour réduire la possibilité de causer un nouveau traumatisme.
- Promouvoir au sein de l'organisation des relations axées sur la confiance et la sécurité
- Mettre sur pied un comité du bien-être du personnel



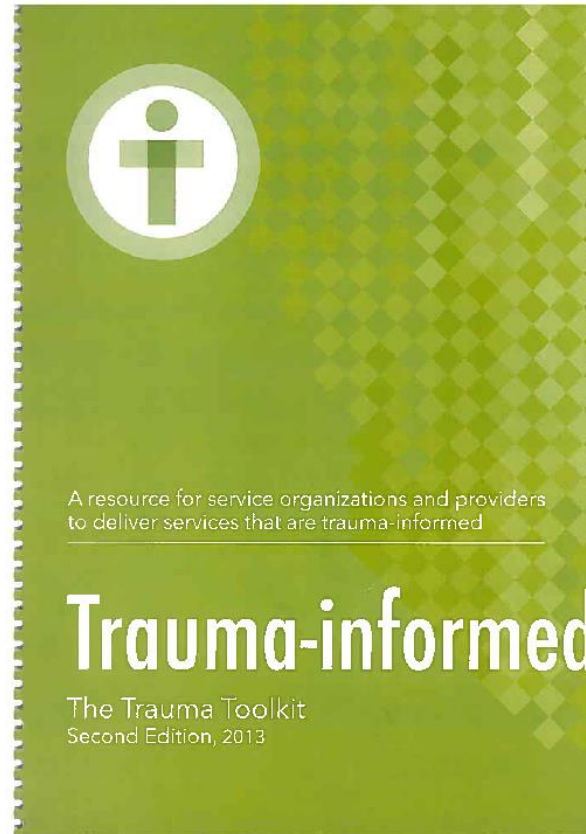
Mental Health
Commission
of Canada

Commission de
la santé mentale
du Canada



« La compassion humaine est essentielle
pour trouver une solution au
problème ».

(Briere, 2010)





www.trauma-informed.ca

www.trauma-recovery.ca



FORMATION EN LIGNE SUR LES TRAUMATISMES

« Si personne ne peut retourner en
arrière et repartir de zéro, chacun peut
dès maintenant cheminer vers une
nouvelle fin. »

(Carl Bard)



Mental Health
Commission
of Canada

Commission de
la santé mentale
du Canada



Pratique de l'auto compassion

Que je sois en sécurité

Que je sois sain de corps et d'esprit

Que je sois heureux, vraiment heureux

Et que je vive ma vie dans la paix et le réconfort.

Que vous soyez en sécurité

Que vous soyez sain de corps et d'esprit

Que vous soyez heureux, vraiment heureux

Que vous viviez votre vie dans la paix et le réconfort.



Mental Health
Commission
of Canada

Commission de
la santé mentale
du Canada



Des questions pour Tim?

Tim Wall, directeur du counselling, Centre de santé communautaire Klinik
Téléphone : 204-784-4090

Courriel : twall@klinik.mb.ca

Continuez à participer au débat sur la plateforme de collaboration de la Commission :
<http://www.mentalhealthcommission.ca/Francais/mhcc-collaborative-spaces>

Meg Schellenberg, agente de transmission du savoir, CSMC

Bureau : 613-683-3739

Courriel : mschellenberg@commissionsantementale.ca



Mental Health
Commission
of Canada

Commission de
la santé mentale
du Canada



Merci!

Coordonnées : info@mentalhealthcommission.ca

Site Web : www.mentalhealthcommission.ca

Suivez-nous sur :    

*Les opinions exprimées aux présentes sont celles de la Commission de la santé mentale du Canada.
La production de ce document a été rendue possible grâce à la contribution financière de Santé Canada.*